



# Regulacje BHP i OCHRONY ŚRODOWISKA do umów z dostawcami usług

SŁUŻBA BHP SGIMP  
Glass  
Dąbrowa Górnicza:

Paweł Warmuz

Jaroszowiec :  
Agata Mędrek

OCHRONA  
ŚRODOWISKA:

Katarzyna Kordus

Styczeń 2024

# Regulacje BHP do umów z dostawcami usług

Przy wszelkich pracach wykonywanych na terenie Saint Gobain Innovative Materials Polska Glass, dostawca usług jest obowiązany do przestrzegania przepisów BHP, PPOŻ, ochrony środowiska przepisów prawa budowlanego i innych, obowiązujących na terenie RP, oraz standardów SGIMP Glass.

1. Wszystkie osoby wchodzące na teren hal produkcyjno-magazynowych zakładu SGIMP Glass muszą być ubrane w następujące środki ochrony indywidualnej: kask ochronny, bluza/koszula z długim rękawem, kamizelka odblaskowa z logo firmy, długie spodnie, wysokie (za kostkę) buty ochronne z podnoskiem, rękawki antyprzecięciowe i rękawice antyprzecięciowe (5 klasy odporności na przecięcia 4 na przekłucia) oraz okulary ochronne. Szczegółowe zasady miejsc stosowania w/w środków ochronnych zawarte są na piktogramach umieszczonych przez wejściem na dany obszar. Osoba wykonująca prace na terenie zakładu SGIMP Glass, musi posiadać czystą odzież ochronną oraz środki ochrony indywidualnej przed przystąpieniem do pracy, jak również w trakcie wykonywania zlecenia.
2. Dostawca usług ma obowiązek okazać przed rozpoczęciem zleconej pracy: aktualne szkolenie bhp, orzeczenie lekarskie o braku przeciwwskazań zdrowotnych do wykonywanej pracy oraz niezbędne kwalifikacje do prowadzenia zleconych prac (np. spawalnicze, energetyczne, konserwacyjne, obsługi zwyżek) – wszystkich pracowników realizujących zlecenie. Przed rozpoczęciem wykonywania zadania, wszyscy pracownicy wykonawcy muszą zostać zapoznani z zagrożeniami występującym na terenie SGIMP Glass przez Służbę BHP (min. 1 x w roku kalendarzowym)
3. Wszystkie czynności dostawca usług zobowiązany jest wykonać zgodnie z wymaganymi kwalifikacjami i uprawnieniami swoich pracowników, przy zastosowaniu narzędzi, urządzeń oraz sprzętu w pełni sprawnego i spełniającego wymogi przepisów prawa i norm.
4. Poruszanie się po terenie SGIMP Glass w ramach wykonywanych prac, a także obszar działalności dostawcy musi być uzgodniony ze zlecającym i ściśle określony w **Karcie Zadania Wykonawcy** oraz **Pozwoleniu na pracę**.
5. Wszelkie zmiany osobowe w zespole realizującym usługi na terenie SGIMP Glass należy uzgodnić ze zlecającym pracę. Nowo wprowadzana osoba musi przejść szkolenie BHP i musi zostać zapoznana z metodologią prowadzenia prac i oceną ryzyka.
6. Zatrudnienie przez Podwykonawcę innych firm, jako jego własnych podwykonawców do realizacji prac na terenie SGIMP Glass, musi być potwierdzone w kontrakcie oraz uzgodnione ze Zlecającym przed rozpoczęciem prac.
7. Pracownicy dostawcy usług w okresie pobytu na terenie SGIMP Glass obowiązani są posiadać w widocznym miejscu wydane przez ochronę obiektu identyfikatory osobiste (nie dotyczy Jaroszewca) i dobrowolnie poddać się kontroli bagażu przy wejściu i wyjściu z terenu SGIMP Glass jak również kontroli na zawartość alkoholu w wydychanym powietrzu wykonywanej za pomocą alkomatu.
8. Dostawca usług przed realizacją zlecenia, zobowiązany jest przedstawić zlecającemu szczegółową **metodologię wykonywania prac**, precyzującą bezpieczne metody pracy. W metodologii musi być określony zakres wykonywanej pracy i szczegółowo opisany etapami (krok po kroku) bezpieczny sposób jej wykonywania. Uwzględnione i również szczegółowo opisane muszą być wszystkie czynności pomocnicze np. transport, podnoszenie, itp., włącznie z narzędziami,

elektronarzędziami, itp. które będą używane podczas pracy.

Musi zostać opracowany plan działania (ewakuacji) w sytuacji zagrożenia życia i zdrowia, ze wskazaniem osoby odpowiedzialnej za pierwszą pomoc. Wśród pracowników dostawcy usług musi być wyznaczona osoba kierująca pracownikami i załączona lista wszystkich osób realizujących prace. Pracownicy po zapoznaniu się z metodologią pracy potwierdzają to swoim podpisem wraz z datą. Opracowana metodologia musi zostać zatwierdzona przez zlecającego, w oparciu o obowiązujące standardy grupy SGIMP Glass i przepisy prawa.

9. Na podstawie metodologii dostawca usług dokonuje analizy ryzyka dotyczącego określonego zakresu prac oraz przedstawia stosowane środki kontroli. Opracowana **ocena ryzyka** musi uwzględniać wszystkie zagrożenia wynikające z prac / czynności które opisane są w metodologii.

#### Oszacowanie ryzyka dla wykonywanych czynności

Zespół do oceny ryzyka analizuje, jakie jest prawdopodobieństwo wystąpienia zagrożenia podczas wykonywanych czynności a także, jakie mogą być jego skutki.

W zależności od wartości prawdopodobieństwa i stopnia utraty zdrowia pracownika (ciężkości następstw), ryzyko może być:

- a. Małe lub średnie (zielone i żółte) – ryzyko dopuszczalne
- b. Duże (czerwone) – ryzyko niedopuszczalne

Konsekwencje - dotkliwość ryzyka istniejącymi potencjalnymi obrażeniami/wypadkami/ chorobami (RS)		Prawdopodobieństwo wystąpienia ryzyka (ROP)				
		Nieuniknione	Bardzo duże prawdopodobieństwo	Prawdopodobne	Mało prawdopodobne	Najmniej prawdopodobne
		10	8	6	4	1
Śmiertelny	100	1000	800	600	400	100
Ciężki	40	400	320	240	160	40
Zwolnienie lekarskie	21	210	168	126	84	21
Pomoc medyczna	8	80	64	48	32	8
Pojedynczy incydent	2	20	16	12	8	2

Zespół do oceny ryzyka, adekwatnie do zidentyfikowanego poziomu ryzyka określa środki lub działania mające na celu jego ograniczenie.

**Ocena ryzyka musi zostać zatwierdzona przez zlecającego, a następnie musi zostać przedstawiona do zapoznania pracownikom realizującym zlecenie, przed rozpoczęciem prac.** Ocena ryzyka wraz z metodologią musi być integralną częścią pozwolenia na pracę.

10. Każdorazowo przed rozpoczęciem pracy dostawcy usług muszą uzyskać pozwolenia na prowadzenie tych prac (**Pozwolenie na pracę**), dokument wystawia zlecający. Kopie dokumentu musi posiadać osoba wykonująca prace w miejscu wykonywania określonej w pozwoleniu czynności. Nie wolno przekazywać sobie Pozwoleń na pracę.

Po zakończeniu prac kopia pozwolenia musi być dostarczona do zlecającego, gdzie po sprawdzeniu i ocenie zadania musi zostać podpisany odbiór wykonanej pracy.

W przypadku firm zewnętrznych pracujących stale przy takich samych zadaniach Pozwolenie na pracę wraz z metodologią i oceną ryzyka może być wystawione raz w miesiącu. Rodzaj prac, rodzaj firmy i rodzaj wykonywanych czynności określa właściciel obszaru.

**Jakakolwiek inna czynność niż opisana w metodologii wymaga każdorazowo uruchomienia procedury pozwolenia na pracę** wraz z przygotowaniem metodologii prowadzenia prac i oceny ryzyka.

W przypadku prowadzenia wszelkich działań (bez względu na czas trwania) z udziałem otwartego płomienia lub wytwarzaniem ciepła i/lub iskier, takich jak spawanie, cięcie, skrawanie, szlifowanie, lutowanie, dekarstwo z zastosowaniem palnika konieczne jest uzyskanie odrębnego **zezwolenia na prace pożarowo niebezpieczne**. Zezwolenie odnosi się tylko do wyszczególnionej pracy, w wyznaczonym miejscu, w czasie i dniu podanym. Zezwolenie ważne jest nie dłużej niż 24 godziny i musi być dostępne w miejscu wykonywania pracy. W przypadku prowadzenia tego typu prac dostawca usług musi zabezpieczyć teren prac i przygotować w pobliżu miejsca pracy sprawny technicznie i odpowiednio dobrany sprzęt pożarniczy, który jest jego własnością. Kategorycznie zabrania się pobierania sprzętu ppoż. ze stałych stanowisk, które stanowią wyłącznie zabezpieczenie pomieszczeń budynków.

11. Wprowadzanie na teren zakładu SGIMP Glass substancji chemicznych, maszyn, urządzeń i sprzętu jest możliwe tylko po okazaniu ich wykazu i uzyskaniu zgody zlecającego prace na ich wprowadzenie. W przypadku wprowadzania na teren zakładu SGIMP Glass substancji chemicznych, Zleceniobiorca zobowiązany jest do:

- a. okazania kart charakterystyki wprowadzanych substancji chemicznych, sporządzonych w języku polskim
- b. udostępnienia pracownikom wykonującym zlecone prace, kart charakterystyki używanych substancji chemicznych, w miejscu prowadzenia prac
- c. zapoznawania pracowników wykonujących pracę z kartami charakterystyki używanych substancji chemicznych oraz zapewnienie do stosowania pracownikom właściwych środków zapobiegawczych.

# Regulacje Ochrony Środowiska do umów z dostawcami usług

1. Dostawca usług zobowiązany jest do posiadania wymaganych przez obowiązujące przepisy prawa **pozwoleń lub zezwoleń dotyczących ochrony środowiska**, które są niezbędne do prawidłowego zrealizowania umowy oraz na wezwanie przedstawiciela SGIMP oddział Glass przedstawić przedmiotowe dokumenty.
2. Dostawca usług jest zobowiązany do **przestrzegania wszystkich obowiązujących przepisów prawnych** i regulacji dotyczących środowiska oraz do ciągłego podejmowania aktywnych działań przyczyniających się do ochrony środowiska naturalnego.
3. Dostawca usług zobowiązany jest do prowadzenia zleconych prac w sposób zapobiegający zanieczyszczeniom powietrza, gleby i wody.
4. Dostawca usług jest zobowiązany **do właściwego gospodarowania substancjami chemicznymi**:
  - a. Zakazuje się używania substancji chemicznych w innych opakowaniach niż oryginalne. Jeśli substancje chemiczne są przelewane do innych niż oryginalne pojemników, celem ich wykorzystania, pojemniki te powinny być właściwie oznaczone tj. jasno określać zawartość i sposób oddziaływania na ludzi i środowisko naturalne oraz sposób postępowania w przypadku kontaktu lub wycieku tych substancji.
  - b. Dostawca usług zobowiązuje się do posiadania aktualnych kart charakterystyk substancji/preparatów/mieszanin niebezpiecznych w języku polskim i przekazywanie ich kopii do Zamawiającego przed wprowadzeniem substancji na jego teren.
  - c. Preparaty i substancje niebezpieczne należy przechowywać w sposób uniemożliwiający ich przedostanie się do środowiska, tak aby uniemożliwić im zanieczyszczenie wody, gleby lub powietrza atmosferycznego. W szczególności preparaty i substancje niebezpieczne płynne (np. oleje) należy umieszczać na tacy wychwytywowej.

Opakowania zawierające pozostałości po substancjach niebezpiecznych oraz zużyte czyściwo są odpadami niebezpiecznymi.
  - d. Dostawca usług powinien mieć na wyposażeniu: środki neutralizujące ewentualne wycieki i zanieczyszczenia oraz środki ograniczające ich rozprzestrzenianie się.
  - e. Nie wolno wylewać jakichkolwiek odpadów oraz substancji szkodliwych do kanalizacji sanitarnej i deszczowej oraz do gleby.
5. Jeżeli pomimo zachowania wszystkich środków ostrożności, wystąpi ewentualne zanieczyszczenie wody, gleby lub powietrza atmosferycznego i doszło do zagrożenia środowiska, wówczas należy postępować według niżej podanych zasad:
  - a. W przypadku wycieku substancji, mogącej spowodować zanieczyszczenie gleby, należy ograniczyć jej możliwość rozprzestrzeniania się przez zastosowanie dostępnych środków.
  - b. Wyciek należy zasypać sorbentem lub środkiem neutralizującym. Po wchłonięciu należy go zebrać do pojemnika oraz przekazać firmie unieszkodliwiającej odpady na własny koszt i własnymi środkami.
  - c. Zasady postępowania podczas pożaru, określa instrukcja bezpieczeństwa pożarowego SGIMP Glass.

- d. O wystąpieniu wszystkich zakłóceń, awarii, itp. należy niezwłocznie powiadomić Zleceniodawcę/Koordynatora prac.
6. W czasie wykonywanych prac Zleceniobiorca zobowiązany jest do utrzymania porządku na stanowisku pracy.
7. Zasady gospodarowania odpadami:
- a. Odpady powstałe w trakcie realizacji prac stanowią własność Dostawcy usług, za wyjątkiem odpadów wskazanych przez SGIMP Glass, jako odpady stanowiące własność SGIMP Glass.
  - b. Podczas realizacji prac, Zleceniobiorca jest zobowiązany magazynować wszystkie odpady stanowiące własność Dostawcy usług w odpowiednich pojemnikach na gromadzenie odpadów, dostarczonych własnym staraniem i na własny koszt. SGIMP Glass wskaże miejsce na ustawienia pojemników Dostawcy usług.
  - c. Dostawca usług jest zobowiązany do systematycznego wywozu wytwarzanych odpadów, tak by nie dopuścić do ewentualnych rozlewów, rozsypów, itp. i dokonywać ich utylizacji zgodnie z obowiązującymi przepisami. Na wniosek SGIMP Glass Dostawca usług prześle SGIMP Glass kopie dokumentów potwierdzających dokonanie utylizacji odpadów zgodnie z obowiązującymi przepisami (np.: Karta Przekazania Odpadów, umowa z firmą uprawnioną do odbioru odpadów).
  - d. Odpady wskazane przez SGIMP Glass jako odpady stanowiące własność SGIMP Glass, Dostawca usług będzie magazynował w przeznaczonych do tego pojemnikach, zgodnie z zasadami obowiązującymi na terenie SGIMP Glass. Dostawca usług jest zobowiązany do segregacji odpadów przed ich umieszczeniem w pojemnikach. Nie dopuszcza się umieszczania w tych samych pojemnikach odpadów niebezpiecznych oraz innych niż niebezpieczne.
  - e. Koordynator Dostawcy usług jest zobowiązany do sprawowania nadzoru nad właściwą realizacją zasad postępowania z odpadami.
8. Wszelkie materiały (sypkie, ciekłe, stałe itp.) wwożone na teren zakładu lub z niego wywożone muszą zostać zabezpieczone przez transportującego przed rozsypywaniem się ich na drogach publicznych i wewnętrznych oraz przed roznoszeniem przez wiatr. Dla samochodów przewożących stłuczkę do i z zakładu należy stosować szczelne plandeki.
9. Dostawca usług odpowiada za wszelkie szkody środowiskowe, które powstały w związku z prowadzoną przez siebie działalnością na terenie SGIMP Glass.
10. Na pisemny wniosek SGIMP Glass wykonawca zobowiązuje się umożliwić pracownikom SGIMP Glass przeprowadzenie w swojej firmie audytu w zakresie ochrony środowiska.
11. Powyższe postanowienia umowy dostawca usług zobowiązuje się przestrzegać przez cały okres prowadzenia prac na terenie SGIMP Glass, pod rygorem wstrzymania prac, nałożenia kar lub wydalenia poza teren zakładu oraz pokrycia ewentualnych kosztów strat, spowodowanych niewłaściwym wykonaniem prac.

# POSTANOWIENIA KOŃCOWE

1. Dostawca usług ponosi wszelką odpowiedzialność za szkody, jakie mogą powstać w wyniku niewłaściwego działania lub zachowania jego pracowników.
2. W przypadku, kiedy na terenie SGIMP Glass miał miejsce wypadek pracownika dostawcy usług, należy o tym niezwłocznie poinformować zlecającego pracę i Służbę BHP SGIMP Glass.
3. W przypadku, kiedy na terenie SGIMP Glass miał miejsce wypadek środowiskowy spowodowany przez dostawcę usług, należy o tym niezwłocznie poinformować zlecającego pracę i Służbę OŚ SGIMP Glass.
4. W przypadku naruszenia przepisów lub standardów bezpieczeństwa i ochrony środowiska obowiązujących na terenach zakładów SGIMP Glass przez pracowników dostawcy usług, zleceniodawca/koordynator prac, ma prawo wystąpić o nałożenie kary umownej. Kary, o których mowa wynoszą:
  - pierwsze stwierdzone wykroczenie: **500 PLN**;
  - drugie stwierdzone wykroczenie: **1000 PLN**;
  - trzecie stwierdzone wykroczenie: **2000 PLN**.
  - stwierdzona nietrzeźwość pracownika **5000 PLN** (próba wejścia/wyjścia oraz przebywanie na zakładzie pod wpływem alkoholu)
5. W przypadku rażącego nieprzestrzegania przepisów lub standardów bezpieczeństwa i ochrony środowiska obowiązujących w SGIMP Glass, zleceniodawca/koordynator prac, może przerwać prowadzone prace i zażądać opuszczenia terenu zakładu – bez prawa do roszczeń ze strony dostawcy usług.
6. Zastrzeżenie kary umownej nie wyłącza dochodzenia roszczeń odszkodowawczych na zasadach ogólnych przewyższających wysokość zastrzeżonej kary umownej.

## Załączniki:

1. Załącznik nr 1 - Polityka BHP i OŚ.
2. Załącznik nr 2 - Zasady obowiązujące na terenie SGIMP Glass
3. Załącznik nr 3 - Plan sytuacyjny SGIMP Glass Dąbrowa Górnica
4. Załącznik nr 4 - Plan sytuacyjny SGIMP Glass Jaroszewiec
5. Załącznik nr 5 - Wykaz prac wykonywanych, przez co najmniej dwie osoby, niebezpiecznych i wymagających szczególnej sprawności psychofizycznej, obowiązujący w SGIMP Glass w Dąbrowie Górniczej.
6. Załącznik nr 6 - Wykaz prac wykonywanych, przez co najmniej dwie osoby, niebezpiecznych i wymagających szczególnej sprawności psychofizycznej, obowiązujący w SGIMP Glass w Jaroszewcu

## Dokumenty związane:

1. Metodologia wykonywania pracy
2. Ocena ryzyka dla czynności
3. Wykaz maszyn, urządzeń, sprzętu wykonawcy zewnętrznego
4. Karta zadania wykonawcy
5. Pozwolenie na pracę
6. Zezwolenie na prace pożarowo niebezpieczne

# Polityka ZINTEGROWANEGO SYSTEMU ZARZĄDZANIA

My, wszyscy pracownicy Saint-Gobain Innovative Materials Polska Sp. z o.o. oddział Glass, czujemy się odpowiedzialni za ciągłe doskonalenie jakości naszych produktów i usług oraz systemu zarządzania. Wierzymy, że ten system, wspierany przez Pryncypia Zachowania i Postępowania, jak również Postawy Grupy Saint-Gobain ukierunkowane na poszanowanie człowieka i środowiska, zapewnią ciągłą dostawę wysokiej jakości produktów i usług oraz zrównoważony rozwój Firmy.

Zarząd Saint-Gobain Innovative Materials Polska Sp. z o.o. oddział Glass jako przodującego producenta szkła płaskiego float, ornamentowego, szkła powlekanego, luster, szkła lakierowanego oraz laminowanego, w celu realizacji niniejszej polityki zobowiązuje się do utrzymywania oraz ciągłego doskonalenia Zintegrowanego Systemu Zarządzania opartego na wymaganiach norm PN-EN ISO 9001:2015, PN-EN ISO 14001:2015, PN-EN ISO 45001:2018.

*Mając świadomość powyższych zobowiązań ustanawiamy ambitny cel dla naszej Organizacji bycia liderem innowacyjności produktów i usług na rynku szkła.*

Wszyscy jesteśmy członkami zespołu ciągłego doskonalenia. Nasze wewnętrzne procesy i partnerstwo z solidnymi dostawcami tworzą wartość dodaną oferowanych i dostarczanych do naszych klientów produktów i usług.

#### NASZ ZINTEGROWANY SYSTEM ZARZĄDZANIA BAZUJE NA ZASADACH:

- zapewniamy bezpieczne i higieniczne warunki pracy oraz zapobiegamy urazom i chorobom oraz doskonalimy systemy zarządzania w obszarze BHP
- promujemy wysoką kulturę bezpiecznej pracy oraz podnosimy bezpieczeństwo pracy na stanowiskach.
- jesteśmy świadomi naszego wpływu na środowisko,
- dbamy o ochronę środowiska naturalnego i zapobiegamy jego zanieczyszczeniom
- klient jest w centrum naszej działalności,
- oferujemy wysokiej jakości produkty i usługi, które zadowolą naszych Klientów,
- dostarczamy innowacyjne rozwiązania w ramach strategii Habitat (zrównoważonego środowiska) zdefiniowanej przez Saint-Gobain,
- utrzymujemy dobre i przejrzyste relacje z naszym otoczeniem oraz wszystkimi zainteresowanymi stronami,
- nasi pracownicy robią wszystko, aby ciągle doskonalić naszą organizację,

#### POWYŻSZE ZOBOWIĄZANIA REALIZUJEMY PRZED WSZYSTKIM POPRZEZ:

- określenie i monitorowanie celów, potrzeb i zadowolenia zainteresowanych stron, uwzględniając ryzyka i szanse,
- ciągłe doskonalenie oraz rozwój świadczonych usług i wyrobów, a także spełnianie wszystkich podjętych zobowiązań,
- włączanie wszystkich pracowników organizacji w stałe doskonalenie Zintegrowanego Systemu Zarządzania,
- angażowanie wszystkich pracowników w program WCM (Produkcji na Światowym Poziomie),
- podnoszenie kwalifikacji, świadomości oraz zaangażowania pracowników na rzecz jakości, BHP i środowiska,
- optymalne wykorzystanie posiadanych zasobów oraz dostosowanie wyposażenia technicznego do potrzeb zainteresowanych stron,
- prowadzenie działań w sposób etyczny i zgodny z dotyczącymi nas wymaganiami.

#### KIEROWNICTWO NAJWYŻSZEGO SZCZEBŁA:

- zapewnia niezbędne zasoby do realizacji polityki i celów ZSZ,
- zobowiązuje się przestrzegać wymagań odnoszących się do zagrożeń BHP, aspektów środowiskowych oraz oferowanych wyrobów i usług, mających zastosowanie w działalności naszej organizacji,
- zapewnia, że każdy pracownik będzie znał, rozumiał oraz realizował zadania i cele,
- zobowiązuje się podjąć działania, aby zagwarantować osiągnięcie założeń niniejszej Polityki ZSZ.

Wszyscy pracownicy w zakresie swoich stanowisk są współodpowiedzialni za realizację tej Polityki i wyznaczonych celów.

Powyszą Politykę Zintegrowanego Systemu Zarządzania upublicznia się wewnątrz i na zewnątrz Organizacji.

David Nicolas  
Dyrektor Industrialny  
2020-11-02 Dąbrowa Górnicza





## ZASADY OBOWIĄZUJĄCE NA TERENIE SGGPL

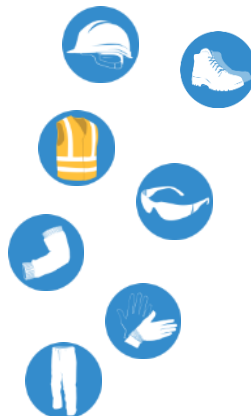
- Zarejestruj się na bramie wjazdowej i wykonuj polecenia i wskazówki Ochrony (na prośbę ochrony należy się wylegitymować)
- Na żądanie pracowników SGIMP Glass lub Ochrony należy natychmια opuścić teren zakładu
- Wszelkie wypadki i zauważone zagrożenia należy zgłosić pracownikom Ochrony
- Przestrzegaj zasad bezpieczeństwa drogowego:
  - ✓ poruszaj się wyznaczonymi drogami
  - ✓ parkuj w miejscach oznaczonych
  - ✓ na terenach zewnętrznych max prędkości 30 km/h
  - ✓ na terenie hal produkcyjno-magazynowych 10 km/h



## PODCZAS WJAZDU / WEJŚCIA NA HALE PRODUKCYJNO-MAGAZYNOWE

### Musisz być wyposażony w:

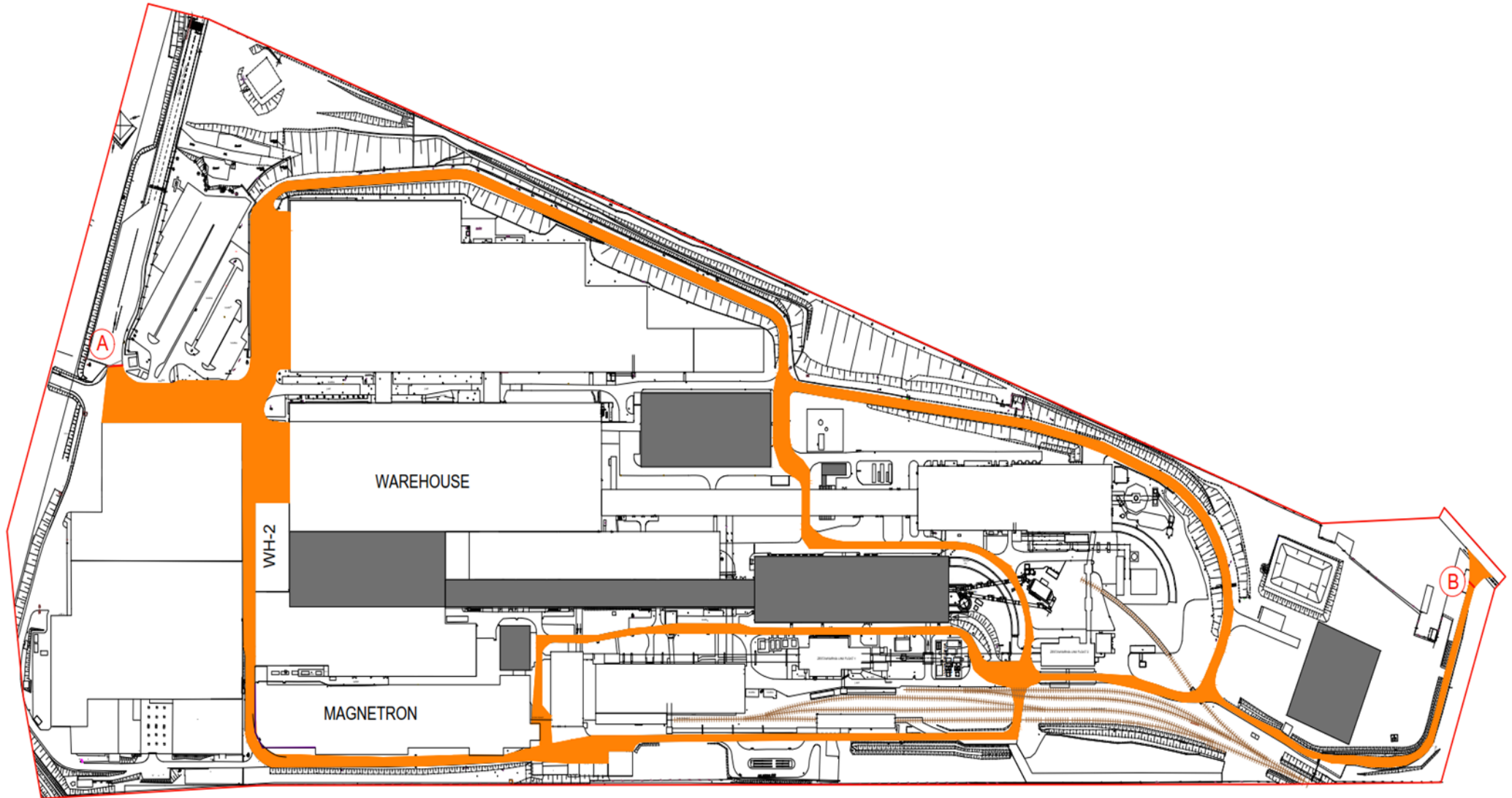
- środki ochrony indywidualnej:
  - ✓ kask ochronny
  - ✓ wysokie buty ochronne
  - ✓ kamizelkę ostrzegawczą
  - ✓ okulary ochronne
- zarękawki antyprzecięciowe
- rękawice antyprzecięciowe
- spodnie z długimi nogawkami
- bluza z długim rękawem



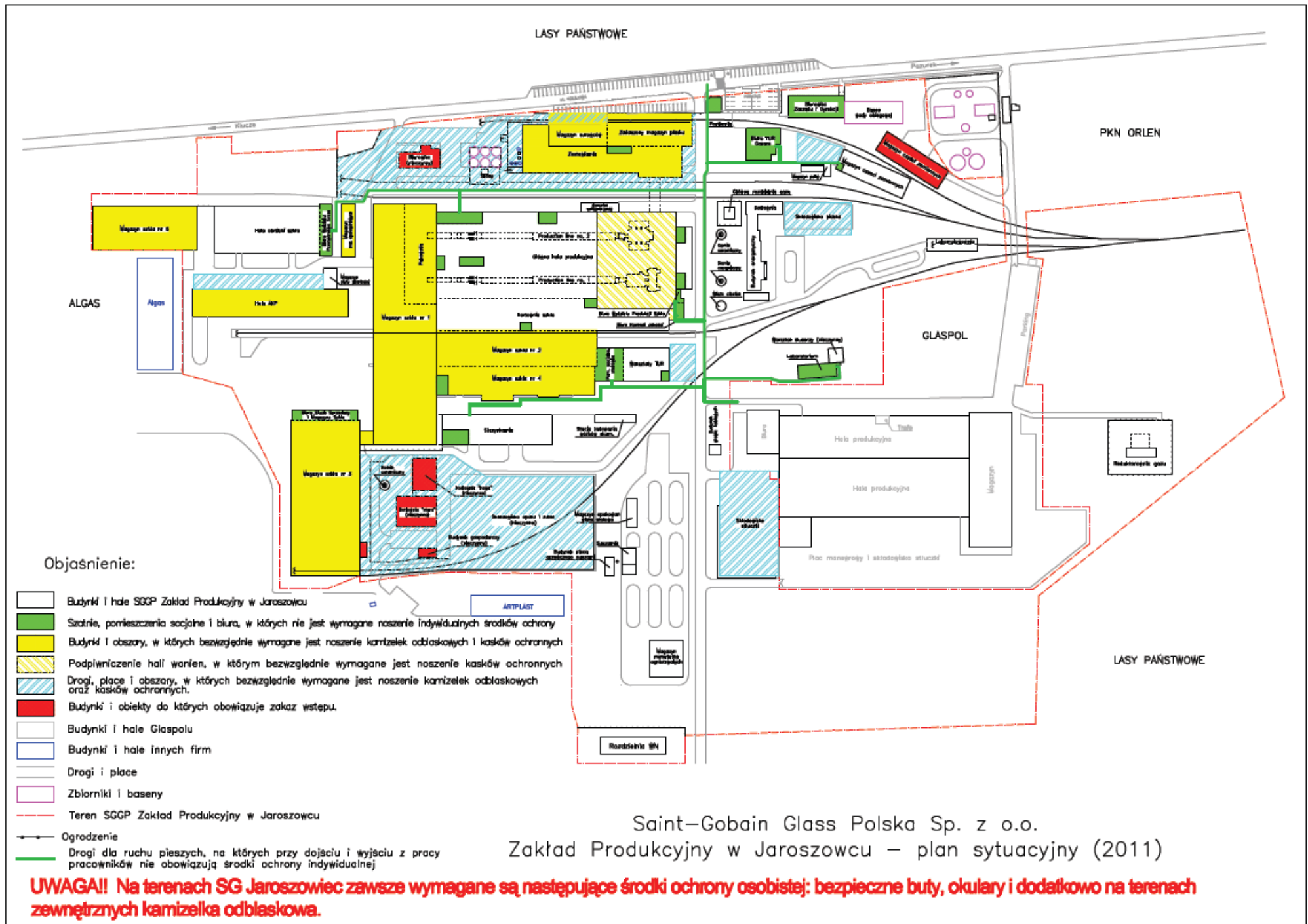
### ZABRANIA SIĘ:

- Wwozić na teren zakładu osoby postronne (np. dzieci, kolegów, koleżanki) i zwierzęta
- Palić papierosy poza miejscami wyznaczonymi
- Wjeżdżać/wyjeżdżać, wchodzić/wychodzić i przebywać na terenie z alkoholu lub innych środków odurzających
- Wwozić na teren zakładu alkohol i inne środki odurzające
- Poruszać się samodzielnie po terenie zakładu poza dedykowanym miejscem wizyty bądź załadunku





OBSZAR		NUMER TELEFONU	OBSZAR	Numer telefonu	
Ochrona		(032) 295 44 23	25	Manager	(032) 295 43 33, 602 420 343
BHP		(032) 295 44 08, 604 942 044		Warehouse Manager	(032) 295 45 31, 45 90
Ochrona Środowiska		(032) 295 43 94, 664 484 352		Warehouse Leader	602 420 311 882 118 678
Line Manager		(032) 295 42 90, 602 420 375		Manager	(032) 295 44 75, 602 420 320
F1	Shift Manager	(032) 295 45 22, 602 420 336	26, 27, 28	Manager	(032) 295 43 32, 602 420 342
	1, 2, 3, 4, 8, 9	(032) 295 42 18, 692 939 561	21	Manager	(032) 295 44 84, 664 052 903
	5, 6, 7	(032) 295 42 39, 602 420 391	22	Manager	(032) 295 44 83, 45 40
	Line Manager	(032) 295 42 11, 600 274 667		Shift Manager	(032) 295 44 75, 602 420 377
F2	Shift Manager	(032) 295 45 64, 666 826 406	23	Manager	(032) 295 45 47
	13, 14, 18,	(032) 295 42 37, 664 052 901		Shift Manager	(032) 295 43 71, 602 185 233
	11, 12	(032) 295 42 08, 602 420 395	24	Manager	(032) 295 45 11
	15,16,17	(032) 295 42 66, 668 635 520		Shift Manager	(032) 295 41 66
10, 19		(032) 295 42 22, 602 422 344	20		(032) 295 41 66



Wykaz prac wykonywanych, przez co najmniej dwie osoby, niebezpiecznych i wymagających szczególnej sprawności psychofizycznej, obowiązujący w SGIMP Glass w Dąbrowie Górniczej i Jaroszowcu



Dąbrowa Górnicza, 18.07.2023

**Wykaz prac wykonywanych, przez co najmniej dwie osoby,  
niebezpiecznych i wymagających szczególnej sprawności  
psychofizycznej, obowiązujący na terenie Saint Gobain GLASS**

**Wykaz prac, które powinny być wykonywane, przez co najmniej  
dwie osoby:**

- prace przy użyciu suwnic, z wyjątkiem suwnicy czerpakowej w magazynie stłuczki
- prace spawalnicze, cięcie gazowe i elektryczne oraz inne prace wymagające posługiwania się otwartym źródłem ognia w pomieszczeniach zamkniętych albo w pomieszczeniach zagrożonych pożarem lub wybuchem
- prace w zbiornikach zamkniętych, zasypnikach i studzienkach kanalizacyjnych, tj. prace wykonywane wewnątrz zbiorników, kotłów, silosów i urządzeń technologicznych, w tym prace w zbiornikach otwartych, które nie pozwalają na bezpośredni kontakt wizualny co najmniej z jednym pracownikiem, w szczególności prace w zbiornikach, mieszarkach, silosach, prace w komorach licznikowych,
- prace w kanałach ściekowych,
- wymiany butli dwutlenku siarki w pomieszczeniu magazynu SO<sub>2</sub>,
- prace w pomieszczeniu przechowywania kwasu siarkowego,
- prace konserwacyjne, remontowe, usuwanie awarii lub inne prace w środowisku wysokiej temperatury (prace przy wannie i piecu i odprężarce, za wyjątkiem prac związanych z bieżącą obsługą urządzeń na wydziałach gorących, o ile czynności te nie są regulowane inaczej instrukcjami,
- prace wykonywane na wysokości powyżej 2 m w przypadkach, w których wymagane jest stosowanie środków ochrony indywidualnej przed upadkiem z wysokości,
- wszelkie prace inspekcyjne na drabinach przystawnych i rozstawnych
- montaż i demontaż otoczeń do nowych katod na wydziale Magnetron,
- prace związane z zatrzymaniem automatyki i koniecznością wejścia w wygradzony obszar pracy urządzeń linii Magnetron,
- rozładunek dużych formatów szkła przy użyciu wózków transportowych w warunkach ograniczonej widoczności pola pracy operatora,
- prace w studniach kablowych, w pomieszczeniach z nimi połączonych i dołkach monterskich,
- prace związane z konserwacją, montażem i naprawą dźwigów i suwnic,
- Prace związane z transportem uszkodzonych pakietów szkła za pomocą wózków transportowych
- wymiana wałków w piecowalczarki na linii Laminatów
- wymiana rolki folii PVB na linii Laminatów
- kontrola/naprawa mostka autoklawowego na linii Laminatów
- Kontrola szczelności chłodnicy w autoklawie na linii Laminatów
- rozkrwanie PLF laminowanego na DLF,
- pomiar ciśnienia gazu w korytarzu palnikowym.
- Prace na czynnych gazociągach oraz przemysłowych instalacjach gazowych
- Prace remontowe i konserwacyjne w podpiwniczeniach, przy taśmociągach i w studzienkach kanalizacyjnych

Z-BHP-0003

Wykaz prac wykonywanych, przez co najmniej dwie osoby, niebezpiecznych i wymagających szczególnej sprawności psychofizycznej, obowiązujący w SGIMP Glass w Dąbrowie Górniczej i Jaroszowcu



- Prace przy urządzeniach elektroenergetycznych znajdujących się całkowicie lub częściowo pod napięciem, z wyjątkiem prac polegających na wymianie w obwodach o napięciu do 1 kV bezpieczników i żarówek (światłówek) – jeśli obwody tych urządzeń są sprawne
- Prace wykonywane w pobliżu nie osłoniętych urządzeń elektroenergetycznych lub ich części, znajdujących się pod napięciem oraz prace w tunelach i kanałach kablowych i w pomieszczeniach z nimi połączonych
- Prace przy wykonywaniu prób i pomiarów przy urządzeniach elektroenergetycznych, z wyłączeniem prac stale wykonywanych przez wyznaczonych pracowników w ustalonych miejscach pracy
- Prace przy składaniu i rozkładaniu rusztowań
- Prace inne niż wyżej wymienione, jeżeli osoba organizująca je uzna, że wymagają asekuracji ze strony drugiego pracownika

### **Wykaz prac szczególnie niebezpiecznych**

(Podstawa prawna: Dz.U. 129/97, poz.844 z późn. zmianami) + lista własna

- roboty budowlane, rozbiórkowe, remontowe i montażowe prowadzone bez wstrzymania ruchu zakładu pacy lub jego części.
- prace w zbiornikach, kanałach, wykopach, wnętrzach urządzeń technicznych i innych niebezpiecznych przestrzeniach zamkniętych,
- prace przy użyciu materiałów niebezpiecznych,
- prace na wysokości,
- prace przy czynnych gazociągach i przemysłowych instalacjach gazowych,
- prace przy urządzeniach elektroenergetycznych znajdujących się całkowicie lub częściowo pod napięciem, z wyjątkiem prac polegających na wymianie w obwodach o napięciu do 1 kV bezpieczników i żarówek (światłówek),
- prace przy demontażu wielkogabarytowych elementów o wysokiej temperaturze, w tym prace konserwacyjne, remontowe, usuwanie awarii lub inne prace w środowisku wysokiej temperatury (prace przy wannie i piecu), za wyjątkiem prac związanych z bieżącą obsługą urządzeń na wydziałach gorących, o ile czynności te nie są regulowane inaczej instrukcjami,
- prace przy usuwaniu skażeń chemicznych,
- prace wykonywane w pobliżu nieosłoniętych urządzeń elektroenergetycznych lub ich części, znajdujących się pod napięciem, prace w pobliżu elementów maszyn będących w ruchu,
- prace pożarowo niebezpieczne

### **Wykaz prac, wymagających szczególnej sprawności psychofizycznej:**

(Podstawa prawna: Dz.U. 62/96, poz.287 z późn. zmianami)

- prace związane z obsługą suwnic lub wciągarek, obsługiwanych z kabiny i zdalnie sterowanych,
- prace przy generatorach Linii Magnetron,
- prace przy podnoszeniu komór próżniowych na Linii Magnetron,
- prace w komorze pieca na Linii Luster,
- prace przy obsłudze instalacji chemicznych tworzących mieszaniny wybuchowe z powietrzem.
- prace przy obsłudze urządzeń ciśnieniowych, podlegających pełnemu dozorowi technicznemu,

Wykaz prac wykonywanych, przez co najmniej dwie osoby, niebezpiecznych i wymagających szczególnej sprawności psychofizycznej, obowiązujący w SGIMP Glass w Dąbrowie Górniczej i Jaroszowcu



- prace kierowców podnośnikowych wózków widłowych oraz innych urządzeń transportu bliskiego,
- prace operatorów pulpitów sterowniczych urządzeń technologicznych wielofunkcyjnych i wielozadaniowych,
- długotrwałe prace w środowisku wysokiej temperatury (prace przy wannie i piecu),
- prace w stacjach redukcyjno-pomiarowych gazu instalacji gazowych
- Prace przy obsłudze podnośnika (rozładunek big-bagów)
- Prace związane z obróbką skrawaniem
- Prace przy materiałach i środkach łatwopalnych
- Jazda samochodem służbowym / samochodem prywatnym wykorzystanym do celów służbowych jeśli zabieramy ze sobą innego pracownika
- Prace inne niż wyżej wymienione, jeżeli przełożony pracownika uzna je za wymagające szczególnej sprawności psychofizycznej

Do powyższego wykazu należy zaliczyć wszystkie jednorazowe prace, które zdaniem poleciłodawcy należy zaliczyć do prac wykonywanych przez dwie osoby, prac wykonywanych w warunkach szczególnie niebezpiecznych i prac wymagających szczególnej sprawności psychofizycznej.

.....  
Sporządził

Gl. Specjalista ds. BHP

.....  
Zatwierdził

Dyrektor EHS

**Niniejszy wykaz dotyczy również pracowników firm zewnętrznych wykonujących zlecane prace na terenie SG Oddział Glass.**

Wykaz prac wykonywanych, przez co najmniej dwie osoby, niebezpiecznych i wymagających szczególnej sprawności psychofizycznej,  
obowiązujący w SGIMP Glass w Dąbrowie Górniczej i Jaroszowcu